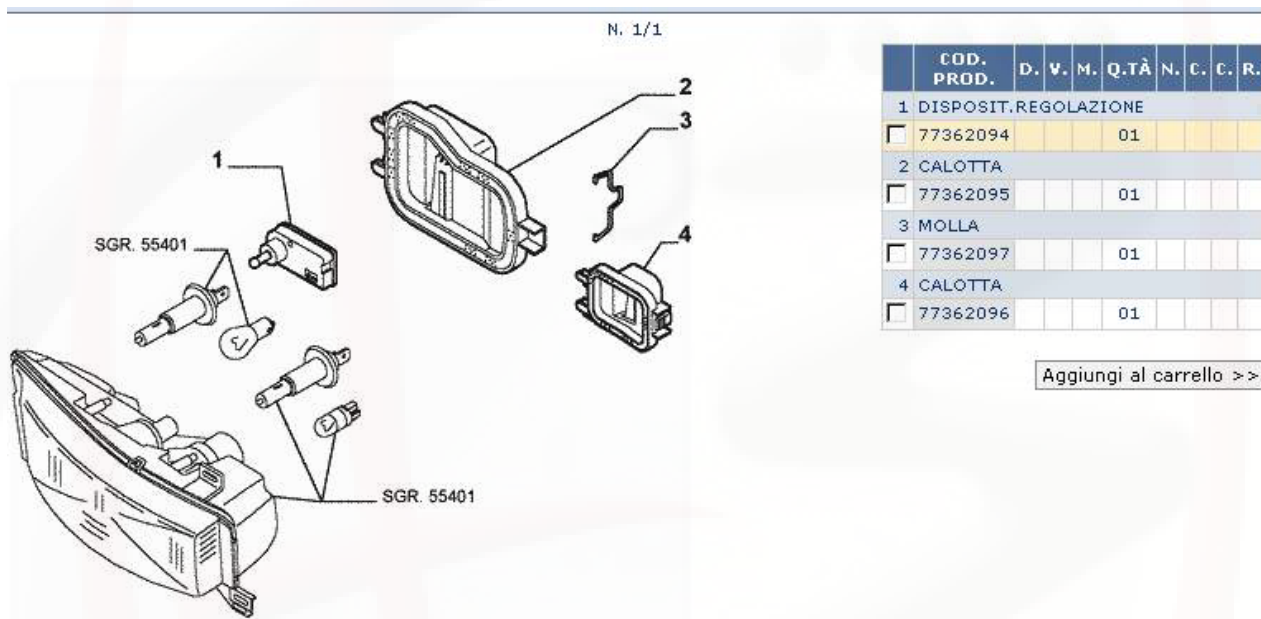


Difettosità del motorino alzafari

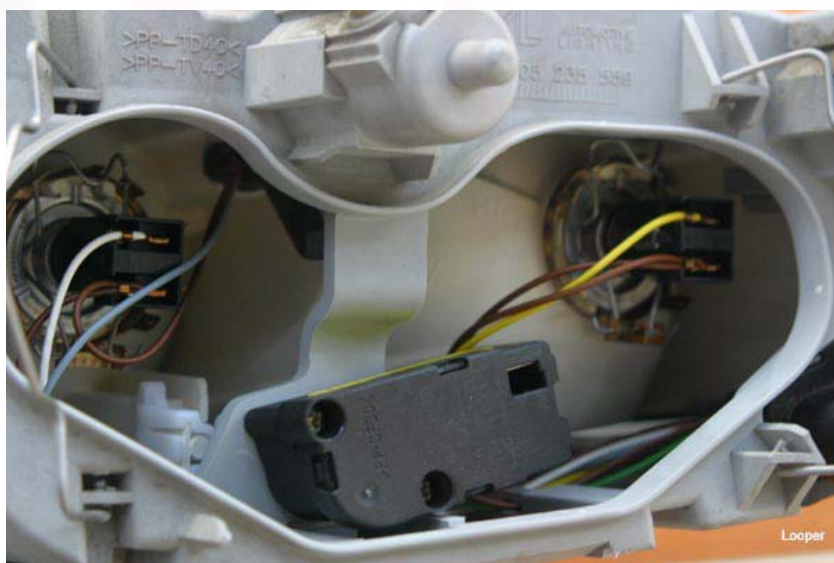
In questa faq segnaliamo una certa **difettosità tipica sui motorini alzafari**. Spesso il motorino si blocca, non consentendo più di spostare il faro dall' interno dell' auto tramite l'apposita pulsantiera ([foto pulsantiera](#)) . Oppure comincia a ronzare dando evidenti segni di malfunzionamento.

Può essere necessaria in questo caso, la sua sostituzione.



Il codice del ricambio Alfa è 77362094 e costa 71,52 € ivato, mentre il codice del [ricambio Bosch](#) è 0 307 853 303 e costa 27 euro

Qui altre due foto di dettaglio del motorino:





Di seguito riportiamo due procedure per tentare di intervenire in fai da te

1) "Tanto per cominciare, se osservi bene, vedrai un perno bianco che esce dal motorino verso il faro. Controlla che sia correttamente agganciato.

Puoi smontare il motorino senza smontare il faro: ci sono 2 viti infilate in 2 fori del motorino. Quella piu' in alto la togli con un cacciavite corto (detto a impronta).

Quella di sotto la devi svitare con un inserto da avvitatore, ruotandolo con una chiavetta.

Per sfilare il motorino, lo devi inclinare verso l'alto, in modo che il perno vada verso il basso e si sganci.

Una volta che hai il motorino in mano, osservandolo bene troverai i punti dove far leva sulla plastica per smontarlo.

Una volta smontato, vedrai che il perno bianco (quello che va avanti e indietro) ha una graffetta che si va a incastrare sul perno del cursore di un piccolo potenziometro a slitta.

Questo potenziometro e' quello che dice alla centralina in che posizione si trova il perno, cosicche' la centralina sa in ogni istante (non solo quando azioni la regolazione) se far girare il motorino in un senso o nell'altro o tenerlo fermo.

E' questo potenziometro la fonte di tutti i problemi. Quando fa male contatto la centralina non capisce piu' nulla. Spesso abbiamo sentito di gente col motorino che gira in continuazione (successo anche a me). E' colpa di questo potenziometro che avendo comunicato male la posizione, ha fatto sì che il motorino girasse oltre il fine corsa sganciando il perno bianco dal potenziometro stesso.

Procurati in un qualsiasi negozio di componenti elettronici uno spray per potenziometri (occhio: non un semplice spray per contatti, che e' secco e non va bene) e dai una spruzzata dentro al potenziometro.

Rimonta il motorino avendo cura che il perno bianco si incastri sul potenziometro.

Se il motorino aveva girato fino a fine corsa, devi far girare a mano l'ingranaggio tenendo spinto (forte) il perno verso l'interno, per far fare presa al filetto che era uscito fuori sede.

Rimonta il motorino sul faro: afferrando lo zoccolo della lampadina, tieni la parabola spinta verso il motorino. Infila il motorino nella sua sede tenendo il perno rivolto in basso e poi alzandolo fino a incastrarlo.

Rimetti le viti."

2) "Come scrissi qualche tempo fa, per la seconda volta mi si e' rotto il motorino assetto fari. Stavolta almeno puntava in basso, ma per il resto i sintomi erano gli stessi: girava di continuo.

E avevo il faro (lo stesso, il sinistro) che illuminava a 2 metri dall'auto

Dato che non e' piu' in garanzia ho provato a smontare il motorino per vedere se riuscivo a ripararlo secondo la procedura suggerita nella FAQ.

Intanto, quando il motorino e' a fondo corsa "in basso", significa che il pistoncino e' completamente represso e sganciarlo e' un bel casino. La cosa migliore e' smontare il faro, perche' farlo come ho fatto io) a faro montato significa una bella fatica e tanta incazzatura.

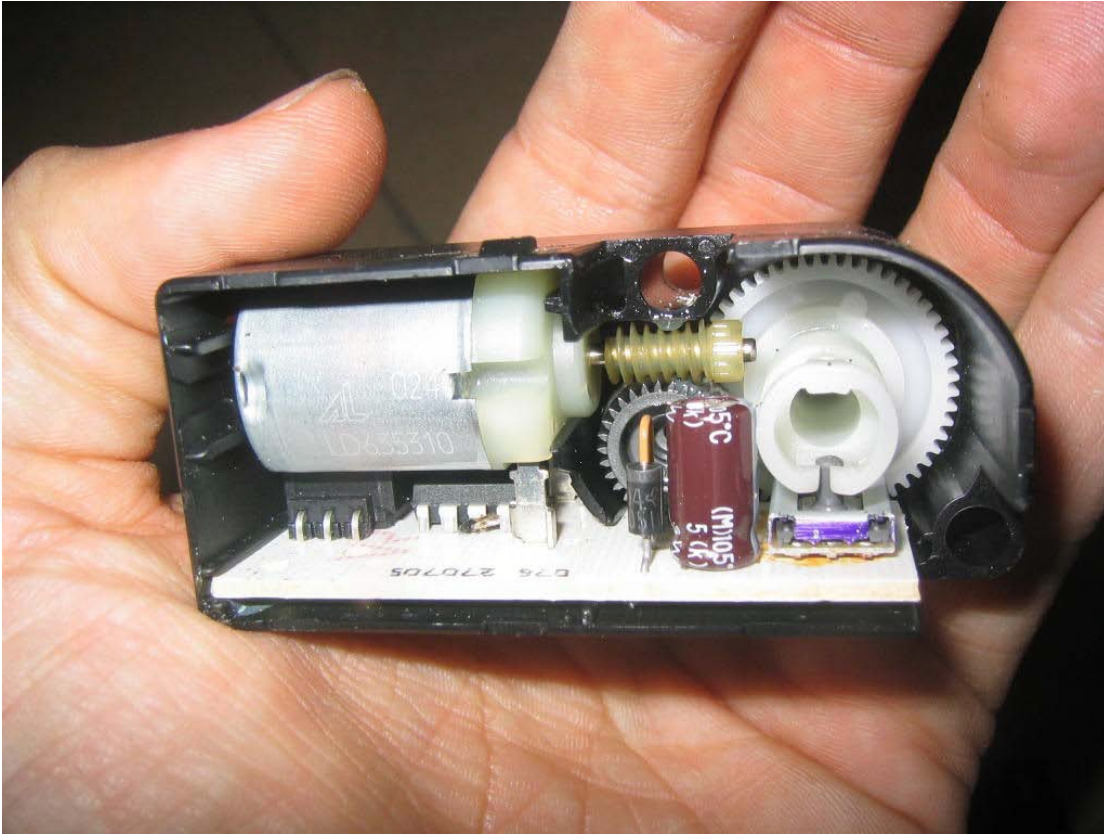
Anche smontare il motorino a faro montato e' un incubo, ci sono riuscito con un sistema molto simile a quello suggerito in FAQ... usando le "teste" intercambiabili di un piccolo cacciavite multiuso.

Una volta tolto il motorino, eccolo qua:



E' sufficiente aprire il lato del motorino per vedere il circuito...

Notare come il motorino al centro fa girare una vite senza fine (marrone) che a sua volta fa girare un ingranaggio (nero) che ne attiva un altro ingranaggio (quello bianco grosso) che gira attorno ad una vite di plastica (bianca pure lei) che ha agganciato il pirulino del potenziometro.



Ma non e' facile estrarlo. Intanto c'e' da smontare gli ingranaggi in plastica. Poi non so dove, ma e' abbastanza incastrato e c'e' da fare un po' di forza per toglierlo (occhio ai contatti del motore, che sono fragili!) ma alla fine eccolo qua:



Il potenziometro e' quello a destra. Slittando cambia la sua resistenza e il circuito integrato che controlla il motorino e' in grado di attivarlo per fargli assumere la posizione corrispondente ad un segnale di riferimento indicato dal BC, con il quale quest'ultimo indica l'inclinazione voluta del faro.

Se il suddetto potenziometro si rompe (e non ha l'aria robusta), il valore e' sballato e il motorino gira all'infinito perche' non si ottiene una resistenza che procura una tensione tale che il circuito integrato e' soddisfatto.

Una analisi del circuito (non ho fatto la foto, purtroppo) e' stata sufficiente a capire qual'era l'origine del danno: il fondo del circuito era tutto ossidato, segno che era entrata acqua nei fari!

Infatti quel faro (il sinistro) da quando ho messo gli xenon ha il tappo forato e quando pioveva o lavavo la macchina ci entrava un po' di acqua.

E' stata tutta una serie di danni a catena... ho la carrozzeria sopra il faro sinistro che e' leggermente rialzata (un difetto di produzione della lamiera) e da li' entra meglio l'acqua, che scivola lungo i cavi degli xenon e qualche goccia entra nel faro.

Quelle gocce sono poi entrate nel motorino (che e' in basso nel faro) e hanno ossidato i contatti... ma soprattutto "sciolto" l'ossido che fa da conduttore per il potenziometro.

Non c'e' stato niente da fare, neppure lo spray per potenziometri.

Dato che tanto l'assetto fari non lo cambio mai e che il motorino costa tipo 50 euro come ricambio, ho deciso di lasciarlo staccato e tanti saluti.

Ma dovevo rimettere al punto giusto la vite senza fine, che si era sganciata.

E qui e' stata la tragedia, perche' a forza di girare a vuoto si era consumata la prima filettatura... e mi e' toccato reinciderla con un taglierino... da spararsi

Ho rimesso quindi il motorino, con il pistoncino uscito di quel che basta per allineare all'incirca il faro all'altro, e poi ho fatto l'aggiustamento finale con il cacciavite.

Se avete il motorino rotto e non vi va di cambiarlo, questa e' una buona soluzione a basso costo."

Prezzi aggiornati al 10/2008